

**РОССИЙСКАЯ ФЕДЕРАЦИЯ  
РОСТОВСКАЯ ОБЛАСТЬ  
МУНИЦИПАЛЬНОЕ ОБРАЗОВАНИЕ  
«ЗИМОВНИКОВСКИЙ РАЙОН»**

**АДМИНИСТРАЦИЯ  
ЗИМОВНИКОВСКОГО РАЙОНА**

**ПОСТАНОВЛЕНИЕ  
№ 341**

09.04.2021

п. Зимовники

Об эвакуационной комиссии  
Зимовниковского района

В соответствии с Федеральным законом от 12.02.1998 № 28-ФЗ «О гражданской обороне», Федеральным законом от 21.12.94 №68-ФЗ «О защите населения и территорий от чрезвычайных ситуаций природного и техногенного характера», Федеральным конституционным законом от 30.05.2001 № 3-ФКЗ «О чрезвычайном положении», постановлением Правительства Российской Федерации от 03.06.2011 № 437-13 «О некоторых вопросах гражданской обороны Российской Федерации», постановлением Правительства Российской Федерации от 22.06.2004 № 303 «О порядке эвакуации населения, материальных и культурных ценностей в безопасные районы», руководствуясь Уставом муниципального образования «Зимовниковский район»

**ПОСТАНОВЛЯЮ:**

1. Утвердить:
  - 1.1. Положение об эвакуационной комиссии Зимовниковского района согласно приложению № 1.
  - 1.2. Состав эвакуационной комиссии Зимовниковского района согласно приложению № 2.
  - 1.3. Схему эвакуационной комиссии Зимовниковского района согласно приложению № 3.
  - 1.4. Перечень и характеристика промежуточных эвакуационных пунктов (ПЭП) и расчет закрепления эвакуанаселения г. Волгодонск за ПЭП согласно приложению № 4.

2. Постановление Администрации Зимовниковского района от 28.02.2011 № 151 «Об эвакуационной комиссии Зимовниковского района», постановление Администрации Зимовниковского района от 08.04.2019 № 325 «О внесении изменений в Постановление Администрации Зимовниковского района от 28.02.2011 № 151» считать утратившими силу.

3. Контроль за исполнением постановления возложить на первого заместителя главы Администрации Зимовниковского района С.А. Парахина.

Глава Администрации  
Зимовниковского района



О.Н. Ткаченко

Постановление вносит:  
МБУ «Управление ГО и ЧС  
Зимовниковского района»

## Положение об эвакуационной комиссии Зимовниковского района

1. Эвакуационная комиссия Зимовниковского района (далее - эвакуационная комиссия) создана для организованного проведения эвакуации населения при возникновении чрезвычайных ситуаций, осуществлении контроля за всесторонним обеспечением эвакуационных мероприятий, взаимодействия с эвакуационными (эвакоприемными) комиссиями городов и районов области.

2. В своей практической деятельности эвакуационная комиссия Зимовниковского района руководствуется Конституцией Российской Федерации и иными законодательными актами Российской Федерации и Ростовской области, указами и распоряжениями Президента Российской Федерации, постановлениями и распоряжениями правительства Российской Федерации, постановлениями и распоряжениями Администрации области, постановлениями и распоряжениями Администрации Зимовниковского района и настоящим Положением.

3. Состав эвакуационной комиссии района утверждается главой Администрации Зимовниковского района. Председателем эвакуационной комиссии назначается заместитель главы Администрации Зимовниковского района.

4. В своей работе эвакуационная комиссия области решает следующие задачи:

4.1. Совместно с МБУ «Управление по делам ГО и ЧС Зимовниковского района Ростовской области» разрабатывает и ежегодно корректирует план рассредоточения рабочих и служащих и эвакуации населения в загородную зону из городов, отнесенных к группам по ГО, план эвакуации населения из зон возможного катастрофического затопления, зон возможного радиоактивного или химического заражения при авариях на АЭС и химически опасных объектах.

4.2. Совместно с МБУ «Управление по делам ГО и ЧС Зимовниковского района Ростовской области» решает вопросы по планированию укрытия эвакуируемого населения в ходе рассредоточения и эвакуации.

4.3. Совместно с МБУ «Управление по делам ГО и ЧС Зимовниковского района Ростовской области» и службой оповещения и связи решает вопросы развития и совершенствования системы оповещения и связи для оперативного и устойчивого управления мероприятиями по рассредоточению и эвакуации населения.

4.4. Производит учет населения, попадающего в опасные зоны в случае возникновения чрезвычайных ситуаций.

4.5. Совместно со службами ГО района участвует в организации обеспечения эвакуации населения транспортом, питанием, предметами первой

необходимости, медицинским и коммунально-бытовым обслуживанием, организации охраны общественного порядка в местах сбора, пути следования и местах размещения.

4.6. Контролирует создание и подготовку эвакуационных органов района.

4.7. Рассматривает планы эвакуации эвакуационных органов района, мероприятий служб ГО по обеспечению эвакуации, планы приема и размещения эвакуанаселения.

4.8. Совместно с транспортными органами уточняет порядок использования всех видов транспорта, выделяемого для вывоза населения из опасных районов.

4.9. Собирает и обобщает данные о ходе эвакуации населения, докладывает их главе Администрации района.

4.10. Принимает участие в учениях по ГО с целью практической проверки готовности эвакуационных органов района.

5. Для решения поставленных задач эвакуационная комиссия может привлекать службы, входящие в РЗ ТП РСЧС района.

6. Решения эвакуационной комиссии в необходимых случаях оформляются постановлениями или распоряжениями Администрации Зимовниковского района.

7. Эвакуационная комиссия работает по годовым планам, утвержденным председателем комиссии.

8. Подготовка состава эвакуационной комиссии, совершенствование знаний и практических навыков в выполнении своих функциональных обязанностей осуществляется в период проведения учений и сборов, на методических и показательных занятиях.

Управляющий делами Администрации  
Зимовниковского района



Е.Н. Егорова

**Состав  
эвакуационной комиссии Зимовниковского района**

Парахин Сергей Александрович	-	<b>председатель комиссии,</b> первый заместитель главы Администрации Зимовниковского района
Лысенко Виталий Анатольевич	-	<b>заместитель председателя комиссии,</b> заместитель главы Администрации Зимовниковского района
Бабичев Игорь Анатольевич	-	<b>секретарь комиссии,</b> начальник МБУ «Управление по делам ГО и ЧС Зимовниковского района Ростовской области»
<b>ЧЛЕНЫ КОМИССИИ:</b>		
Хрипко Андрей Алексеевич	-	<b>начальник группы охраны общественного порядка,</b> заместитель начальника полиции ОМВД России по Зимовниковскому району (по согласованию)
Замлелова Ирина Николаевна	-	<b>начальник группы учёта, приема и размещения эвакуанаселения,</b> директор ДСЗН Зимовниковского района
Луговой Виталий Иванович	-	начальник отдела автоматизации ДСЗН Зимовниковского района
Тыщенко Лилия Дмитриевна	-	главный специалист сектора по делам ветеранов ДСЗН Зимовниковского района
Морозова Светлана Валерьевна	-	<b>начальник группы эвакуации членов семей военнослужащих, рабочих и служащих воинских частей,</b> начальник отделения планирования, предназначения, подготовки и учета мобилизационных ресурсов отделения военного комиссариата Зимовниковского, Дубовского, Заветинского и Ремонтненского районов (по согласованию)
Красюк Любовь Анатольевна	-	<b>начальник группы организации медицинского обеспечения,</b> заместитель главного врача МБУЗ «ЦРБ» Зимовниковского района
Сыпайлов Степан Евгеньевич	-	<b>начальник группы транспортного обеспечения,</b> начальник ЗМУ АТП
Литовкин Виктор Николаевич	-	<b>начальник группы управления на маршрутах пешей эвакуации,</b> начальник ОГИБДД ОМВД России по Зимовниковскому району (по согласованию)
Удовиченко Александр	-	<b>начальник группы обеспечения эвакуамероприятий,</b> директор МУППЖКХ Зимовниковского района

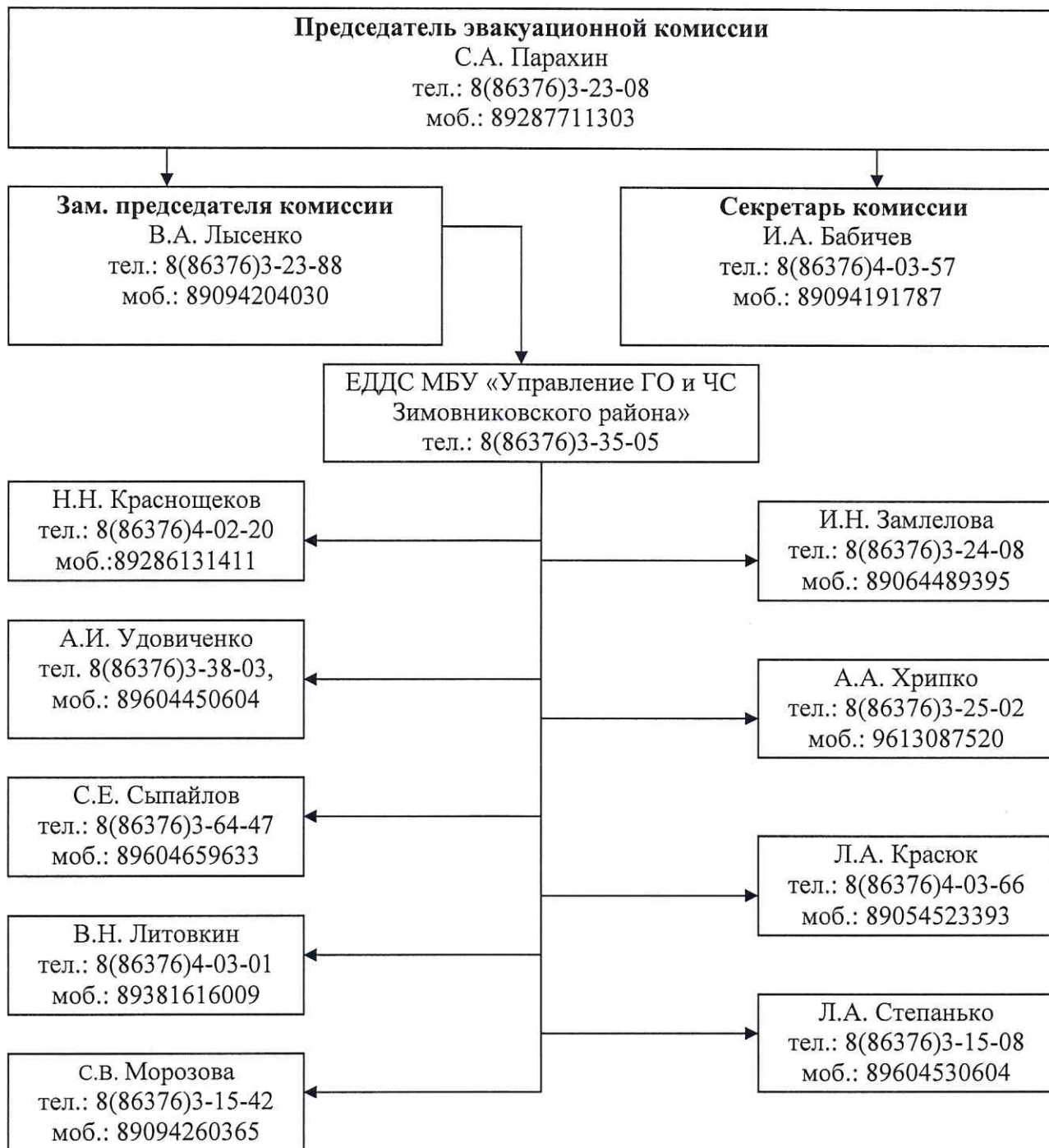
Иванович		
Краснощеков Николай Николаевич	-	<b>начальник группы оповещения и связи,</b> и.о. начальника Зимовниковского линейно-технического цеха МЦТЭТ г. Волгодонск Ростовский филиал ПАО «Ростелеком» (по согласованию)
Степанько Любовь Александровна	-	<b>начальник группы организации питания и обеспечения предметами первой необходимости,</b> начальник отдела экономики Администрации Зимовниковского района

Управляющий делами Администрации  
Зимовниковского района



Е.Н. Егорова

Схема  
эвакуационной комиссии Зимовниковского района



Управляющий делами Администрации  
Зимовниковского района

Е.Н. Егорова

**Перечень**  
и характеристика промежуточных эвакуационных пунктов (ПЭП)  
и расчет закрепления эвакуанаселения г. Волгодонск за ПЭП

№	Показатели	Промежуточные пункты эвакуации		
		№ 19 сл. В/Серебряковка	№ 17 х. Верховоломов	№ 18 х. Веселый Гай
1	Место развертывания и почтовый адрес	сл. В/Серебряковка с/а 347469, ул. Мира, 3 «А»	сл. В/Серебряковка с/а 347469, ул. Мира, 3 «А»	сл. В/Серебряковка с/а 347469, ул. Мира, 3 «А»
2	Удаление от города	≈ 25-30км	≈ 25-30км	≈ 25-30км
3	База развертывания и состав	Здание сельской/администрации сл. В/Серебряковка 347469, ул. Мира, 3 «А»	СДК «Верховоломовский» СПК «Верховоломовский» х. Верховоломов ул. Школьная, 1 б	Здание правления
4	Ответственный за ППЭ	Глава администрации с/п		
5	Состав администрации	10чел.	10чел.	10чел.
6	Возможности ППЭ, кратковременного отдыха	21821	13241	14356 5487
7	Силы и средства	1бр. скорой помощи	1бр. скорой помощи	1бр. скорой помощи
8	Силы и средства охраны общественного порядка	5 чел	5 чел	5 чел
9	Силы и средства радиационной химической разведки	ГОСТ от СЭС	ГОСТ от ЦГСЭН	ГОСТ от ЦГСЭН
10	Силы и средства СЭС	по 2 человека от СЭС		
11	Пункты водоснабжения	1 водовозка от МУППЖКХ	1 водовозка от МУППЖКХ	1 водовозка от МУППЖКХ
12	Пункты питания	1 столовая	1 столовая	1 столовая
13	Торговая точка	Выездные автолавки		
14	Санузлы	Согласно расчета		
15	Наличие средств связи	Телефон 3-94-43	Телефон 3-06-34	Телефон отсутствует
16	Наличие защитных сооружений	отсутствуют		
17	Количество эвакуанаселения	21821	13241	14356 5487
18	Время пребывания населения на ППЭ	С «Ч» + 12" до «Ч» + 48"		
19	Время вывоза	«Ч» + 26 часов		

Управляющий делами Администрации  
Зимовниковского района



Е.Н. Егорова